

Association Terroir et Nature en Yvelines

# La Gazette d'Atena 78

N° 23

Avril – Mai 2012

Le bulletin  
des adhérents



Photo D. Robert

**EDITO**

Sommaire :

- p. 2 : sortie mare-batraciens à Arnouville-les-Mantes ;
- p. 3 : crapaudrome des bruyères à Gambais (résultats) ;
- p. 5 : inauguration officielle du batracoduc de Condé-sur-Vesgre
- p. 6 : préparation de la Fête de la Nature
- p. 8 : Gestion écologique des bernes routières
- p. 9 : Fête de la Nature à Civry-la-Forêt, Dammartin-en-Serve, Montchauvet
- p. 19 : Gestion différenciée des bords de route

*Entre les Batraciens et les Orchidées, vous trouverez peut-être que cette Gazette manque un peu de plumes (au sens propre bien sûr !) aussi, cette photo de pullus de chouette Chevêche vient gentiment nous rappeler que c'est actuellement la pleine saison de la reproduction de nos amies !!! (un bilan plus officiel est encore en phase de rédaction, mais Dominique Robert m'a glissé à votre attention que 50 couples de la belle aux yeux d'or occupent nos nichoirs ! ça fait plaisir non ?). Bonne lecture et rendez-vous sur le terrain cet été, car la saison des chouettes n'est pas finie !*

*La Rédac' chef : Sylvie Valais*

**Samedi 14 avril 2012,  
sortie autour des mares et des batraciens  
ARNOUVILLE-LES-MANTES**

un nouvel adhérent d'Atena 78 ... ?



Grenouille agile



Grenouille rousse



Crapaud commun



La capture à l'aide de l'épuisette a révélé la présence de plusieurs larves de libellules, ainsi que de Tritons palmés et d'un Triton ponctué



Petite révision grâce au n° hors série de la Gazette, « spéciale Batraciens »

Merci à Monsieur Humphris, maraîcher Bio à la ferme du Heurteloup qui nous a donné accès aux mares de sa propriété et préparé d'excellentes pizzas végétariennes pour le déjeuner !

# CRAPAUDROME des BRUYÈRES

## Démontage le 26 avril 2012

Par Nicole et Jean-Jacques MEYER

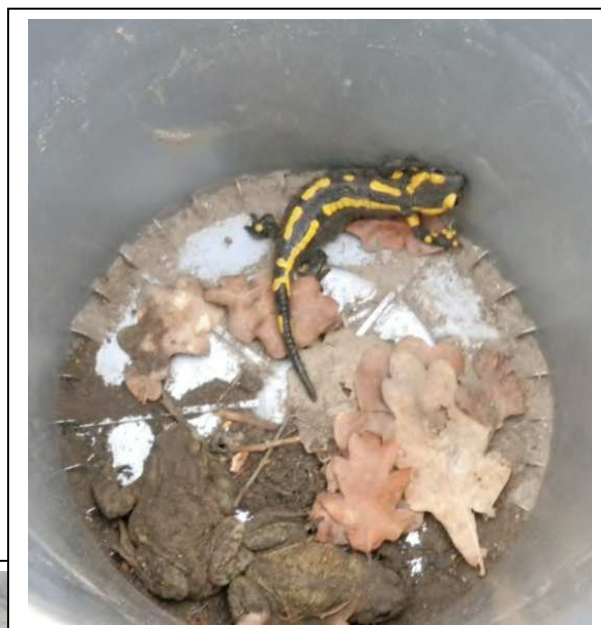
Le 25 février 2012 nous avons installé le crapaudrome à l'étang des Bruyères à Gambais pour la quatrième année consécutive, grâce à l'aide de Dominique, Irène, Louis, Aymeric et d'autres amis. Dès le lendemain nous avons déjà trouvé 5 crapauds mâles, 1 triton alpestre et 23 tritons palmés. Au cours de cette saison nous avons eu la chance de ramasser une salamandre et 3 tritons alpestres, des espèces assez rares.

Le faible taux des retours s'explique par le déversoir de l'étang qui passe sous la route en rejoignant la forêt, un quasi crapauduc localisé naturel.

Les résultats obtenus encouragent la poursuite de cette opération, le nombre de batraciens devant normalement progresser d'année en année par suite de leur sauvegarde, même si l'on tient compte du fait que les mâles ne sont adultes qu'à l'âge de 3 ans, les femelles à 4 et que par ailleurs ces dernières ne pondent que tous les 2 ans.

Cette année les passages ont été un peu perturbés par les changements brusques de température. Les amphibiens ne sortent qu'au-delà d'une température de 5°, ce qui explique le démontage assez tardif du 26 avril.

Ci-après quelques photos ainsi que le tableau des résultats pour 2012.



CRAPAUDROME de l'Etang des Bruyères - 2012																			
Seaux	Dates	Crapauds communs mâles		Crapauds communs femelles		Grenouilles agiles		Grenouilles vertes		Tritons palmés		Tritons alpestres		Salamandres		DCD	Totaux		
		A	R	A	R	A	R	A	R	A	R	A	R	A	R		Route	A	R
	26/02/2012	5								23	2	1					29	2	31
	27/02/2012									5							5		5
	28/02/2012									2	1						2	1	3
	29/02/2012									2			1				2	1	3
	01/03/2012	4		1						5							10		10
	02/03/2012	22		4						9		1				2	36		38
	03/03/2012	12		1				1		4	1			1			19	1	20
	04/03/2012	24		9						12	1					3	45	1	49
	05/03/2012					2				7							9		9
	06/03/2012					3				8	1						11	1	12
	07/03/2012									3							3		3
	08/03/2012	6		2		6				2							16		16
	09/03/2012									4							4		4
	10/03/2012	3								4	1						7	1	8
	11/03/2012	27		6				2		2							37		37
	12/03/2012	43		2				1		6							52		52
	13/03/2012	82		27		2		1		4							116		116
	14/03/2012	59		11		1					1					3	71	1	75
	15/03/2012	47		8						5						3	60		63
	16/03/2012	60	2	19	1					2		1				1	82	3	86
	17/03/2012	29	4	17						1							47	4	51
	18/03/2012	13	10	6	2					1						5	20	12	37
	19/03/2012	12	4							2						3	14	4	21
	20/03/2012				1													1	1
	21/03/2012				1													1	1
	22/03/2012	7	5														7	5	12
	23/03/2012	4	1	2							1					1	6	2	9
	24/03/2012	2								3						1	5		6
	25/03/2012																		
	26/03/2012	1								1							2		2
	27/03/2012		1															1	1
	28/03/2012																		
	29/03/2012									1							1		1
	30/03/2012																		
	31/03/2012									1							1		1
	01/04/2012				1													1	1
	02/04/2012																		
	03/04/2012																		
	04/04/2012																		
	05/04/2012		3	2		1								1	1		3	4	8
	06/04/2012									6							6		6
	07/04/2012									1							1		1
	08/04/2012																		
	09/04/2012									1							1		1
	10/04/2012			1													1		1
	11/04/2012																		
	12/04/2012		1							1							1	1	2
	13/04/2012																		
	14/04/2012									1							1		1
	15/04/2012																		
	16/04/2012																		
	17/04/2012																		
	18/04/2012																		
	19/04/2012																		
	20/04/2012																		
	21/04/2012									1							1		1
	22/04/2012																		
	23/04/2012									1							1		1
	24/04/2012				1													1	1
	25/04/2012																		
	26/04/2012																		
	27/04/2012																		
	28/04/2012																		
<b>Totaux</b>		<b>462</b>	<b>31</b>	<b>118</b>	<b>7</b>	<b>15</b>		<b>5</b>		<b>131</b>	<b>9</b>	<b>3</b>	<b>1</b>	<b>1</b>	<b>1</b>	<b>23</b>	<b>735</b>	<b>49</b>	<b>807</b>

# Inauguration officielle du Batracoduc de Condé-sur-Vesgre

## Le 5 mai 2012

Photos Nicolas Maupomé, Raoul Robert

Atena 78 a été l'association porteuse du projet, accompagnée par l'Association Mémoire et Environnement de Condé (AME), avec le soutien financier du Conseil Régional d'Ile-de-France (70% de la subvention) et l'engagement de la Communauté de Communes du Pays Houdanais (à hauteur de 30%).



Une dizaine d'adhérents a participé à cette inauguration, qui a commencé sur la voie publique, pour dévoiler le panneau d'information, et s'est poursuivie à la salle des Fêtes de Condé.

Ce dispositif routier durable de protection des Batraciens, s'est réalisé dans un délai très court (dès la 3ème année), après seulement 2 années de crapaudrome (barrage plastique et de déplacement manuel des bestioles)... et on ne peut que s'en féliciter.

Tous les élus de la CCPH avaient été conviés à cette inauguration, qui a été aussi un moment de reconnaissance publique de l'engagement concret de notre association pour la protection de la nature.

Parmi les personnalités amenées à présider cette inauguration, de gauche à droite sur la photo de groupe :

- Sophie Primat, Sénatrice des Yvelines (9ème circonscription),
- Josette Jean, Maire de Condé sur Vesgre,
- Claudette Petitjean, Présidente de l'AME Condé,
- Didier Fischer, Conseiller Régional représentant Jean-Paul Huchon,
- Dominique Robert,
- Jean-Marie Têtart, Président de la Communauté de Communes du Pays Houdanais, Vice-Président du Conseil Général des Yvelines



Congratulations joyeuses entre adhérents



# Préparation de la Fête de la Nature

Photos D. Robert

La Fête de la Nature a fait l'objet d'une annonce sur les banquettes routières à l'entrée des 3 communes concernées : Civry-la-Forêt, Dammartin-en-Serve et Montchauvet.



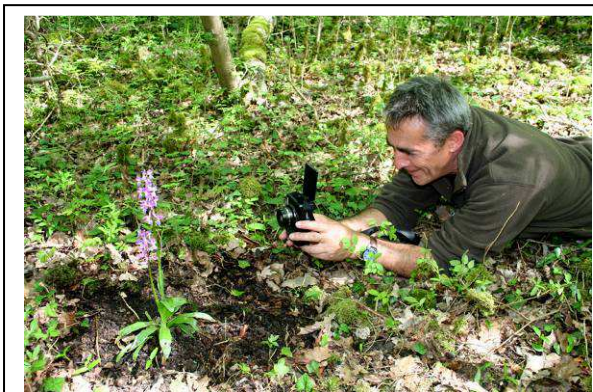
Elle a été l'occasion de baliser certaines Orchidées fréquentes sur les talus, comme l'Orchis bouc, et d'autres fleurs remarquables, comme le Muscari à toupet, la Sauge ou les coquelicots, qui font le bonheur des insectes pollinisateurs.



Quelques endroits stratégiques ont fait l'objet d'attentions particulières, pour rendre plus visibles les plantes...



Reconnaissance collective des parcours en sous-bois, le samedi 12 mai, déjà beaucoup d'Orchidées ont fleuri et cela donne une bonne idée de ce qu'il sera possible de montrer au public le jour de la Fête de la Nature



La photographie peut se révéler d'une aide précieuse pour affiner une détermination, plus tard, devant l'ordinateur, en agrandissant le cliché.



Il n'est pas rare par temps de pluie de croiser dans les bois d'étranges créatures, mi elf, mi troll... mais néanmoins souriant



La présence de "rosettes", qui n'ont pas encore dévoilé leur hampe florale, peut laisser parfois nos meilleures spécialistes sur leur faim, et il faudra parfois attendre quelques semaines pour mettre un nom sur l'espèce.



L'aide d'une loupe directement sur le terrain est également utile, pour examiner le détail d'un label ou autres pièces florales



Le repérage des Orchidées dans les bois offre parfois des surprises et Rémy est fier de son trophée, une superbe tête de brocard ramassée sans même tirer un coup de fusil.



Comme aide à l'identification des Orchidées, qui commencent tout doucement à montrer leurs fleurs à la mi-mai, l'utilisation d'un guide d'identification est indispensable, et l'ouvrage de François Dusak et Pascal Pernot "Les Orchidées sauvages d'Ile-de-France" (Editions Biotope) nous a été d'une grande utilité.

# Une gestion écologique des bermes routières

C'est ce que recommande la Charte paysagère de la CCPH (Communauté de Communes du Pays Houdanais)



C'est ce qu'à titre expérimental nous avons mis en œuvre à MONTCHAUVET à l'occasion de la Fête de la Nature, avec l'accord du Président de la CCPH, Jean-Marie Têtart, l'aide technique du responsable à la voirie, Didier Garnier et la collaboration de l'entreprise « Prettre Espaces Verts » chargée de la fauche.

On parle aussi de « Gestion différenciée » des bords de route : de quoi s'agit-il ? De conserver au mieux la faune et la flore des accotements routiers, tout en ménageant la sécurité des usagers.

Comment ? En traitant différemment le bord de route immédiat et le reste du talus ou du fossé.

1- Priorité à la sécurité des usagers,

- Dégager la visibilité par une coupe d'environ 1,20m de chaque côté de la voirie, dès que la végétation l'impose (à partir du mois de mai), et aussi souvent que nécessaire (3 fois par an). Cette largeur peut être modulée dans les carrefours ou virages dangereux.

2- Conserver la biodiversité au-delà de cette bande de sécurité, par une fauche tardive,

- laisser le temps aux Orchidées et la flore associée de fleurir et se reproduire,
- permettre aux insectes pollinisateurs de se nourrir et jouer leur rôle.

L'enjeu n'est pas négligeable, puisque la voirie représente actuellement près de 300km sur la seule CCPH.



Sauge, Muscari à toupet, coquelicots et pavots... profitent cette année aux insectes pollinisateurs... habituellement le talus (Côte Lainée) est décapé sur sa totalité, comme on le voit encore ici sur la bande de sécurité, ce qui nous rappelle aussi que la hauteur de coupe est importante, minimum 10cm, pour préserver la flore et les habitats de la micro-faune. Voir nos propositions à la fin de cette Gazette.



# Fête de la Nature samedi 26 mai 2012

## Les Orchidées de la Vaucouleurs CIVRY-LA-FORET, DAMMARTIN-EN-SERVE, MONTCHAUVET



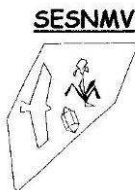
Photographes : C. Aubel, R. Bastien, P. Chauvin, M.P. Joubert, R. Magnard,  
J.P. Martinet, N. Maupome, N. Meyer, J.M. Policar, M.B. Remaud, D. Robert



Nous avons bouclé notre **Fête de la nature**, autour des Orchidées de la Vaucouleurs, avec une soixantaine de personnes présentes le matin en salle et une petite cinquantaine l'après-midi sur le terrain.



Cette manifestation a permis **de tisser des liens entre associations**, en particulier avec la SFO (Société Française d'Orchidophilie), représentée par son Vice-président, Jean-Michel Hervouet ; avec l'OPIE (Office pour les Insectes et leur Environnement) représenté par Mathieu de Flores ; avec une association naturaliste voisine, SESNMV (Etude et Sciences Naturelles du Mantois et Vexin) représentée par sa Présidente Marie-Bernadette Remaud.



Cette manifestation a également permis d'établir des contacts importants avec les collectivités locales, la CCPH partenaire et les 3 Mairies partenaires, bien représentées le matin lors de la conférence, avec la présence notamment de Monsieur le Maire de Montchauvet.



Jean-Marie Têtart, Président de la CCPH est passé à midi saluer les participants, ici en présence de Robert Deville, premier adjoint de Civry-la-Forêt et Dominique Robert.

Le temps nous a été favorable, mais ce n'est tout ce qui fait le succès d'une manifestation de ce genre, il y a en particulier tout le travail préparatoire en amont et l'engagement collectif de nombreux adhérents.



La "**Commission orchidées**", pilotée par *Béatrice Le Moën*, a préparé panneaux d'expositions, photos, fiches pédagogiques... avec la participation de pas mal de monde (*Charles Bertrand* pour l'élaboration des panneaux sur les talus routiers et leur fauche, *Françoise Magnard* pour les fiches pédagogiques, *Marie-Christine Dumoutier* pour le jeu d'identification, sans oublier celles qui ont participé à l'accueil sur place le matin, *Catherine Rémise* au point de vente librairie et jeu-puzzle, *Cathy Sainte* au café de la bonne humeur.



- Ceux et celles qui ont très activement fait **les repérages préalables**, pour sélectionner les itinéraires des balades botaniques sur les 3 communes, *Béatrice Le Moën*, *Marie-Christine Dumoutier* et une mention spéciale pour *Guylène Guerlais* et *Roger Gautier*, qui ont sillonné coteaux et sous-bois pour pister l'Ophris insectifera et autre fuciflora...

- Les animateurs (trices) des balades botaniques, sur qui reposait la qualité de la découverte sur le terrain l'après-midi :

- Jean-Michel Hervouet (SFO), Guylène et Roger
- Marie-Christine D. et Marie-Bernadette Remaud (SESNMV)
- César Robineau et Dominique Robert
- Béa L. M. et Françoise Bonin
- Mathieu de Flores (OPIE) et Roland Magnard
- François Magnard et Sylvie Valais,

- Les ingénieurs du son et de l'ordinateur, René Bastien et Laurent Jouanneau,

- Tous ceux qui ont donné un coup de main pour l'organisation matérielle, le montage et démontage, Jean-François Junier, Nicolas et toute la famille Maupomé, Marie-Pierre Joubert, JPol Martinet .

Nous avons pu observer 11 espèces d'Orchidées au cours de la journée et un numéro Hors Série de la Gazette d'Atena 78 reviendra sur le sujet.



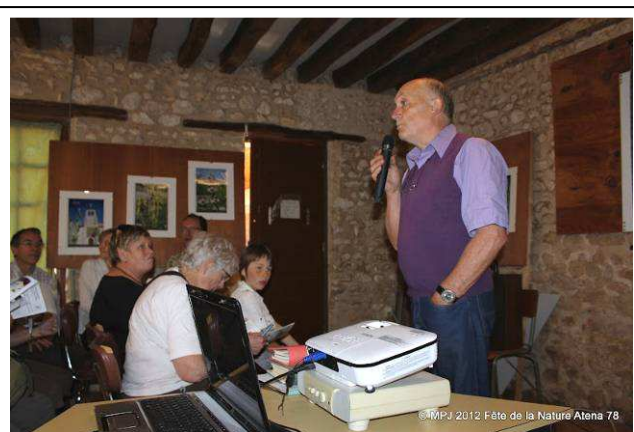
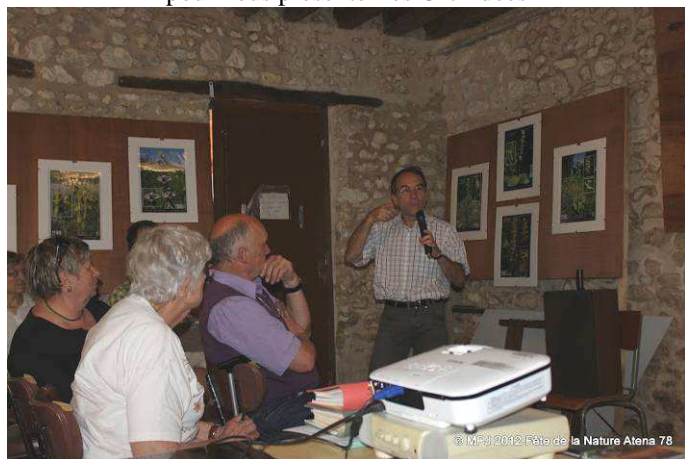
Dominique Robert



La superbe Ophrys abeille, découverte cette année en grand nombre au cimetière de Montchauvet, a bénéficié de la mise en « réserve de tonte » d'un petit parterre pour la laisser fleurir et monter en graines.

La salle avait été décorée de l'exposition présentant les 11 espèces d'Orchidées déjà répertoriées à Montchauvet par la SFO.

Intervention de Jean-Michel Hervouet, pour nous présenter les Orchidées



Dominique Robert a exposé l'intérêt d'une gestion différenciée des bernes routières, pour concilier à la fois sécurité des usagers et sauvegarde de la biodiversité. Au-delà de la bande de sécurité (environ 1,20m de la chaussée), une fauche tardive des talus permet de conserver les plantes remarquables (Orchidées) et toute la flore profitables aux insectes pollinisateurs.

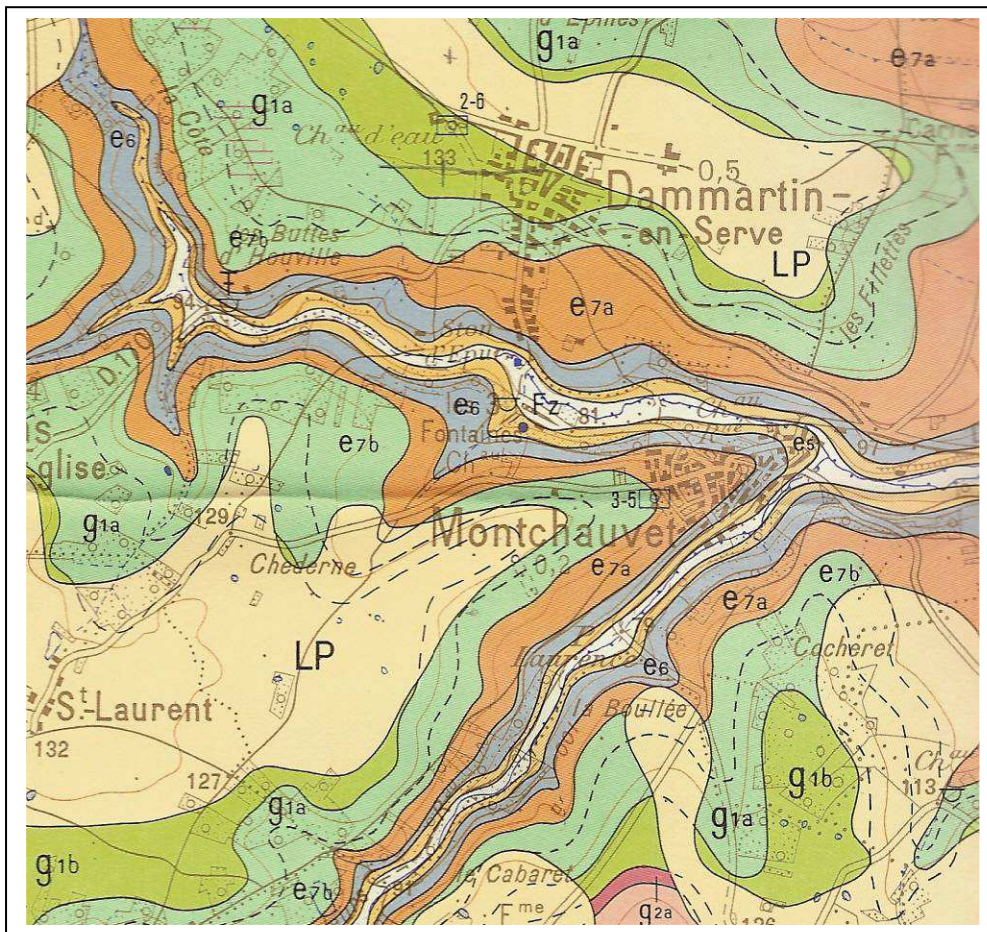
***Pour ceux qui n'ont pu être présents et pour ceux qui étaient présents mais qui n'ont pas pris de notes, Bernard BONIN reprend les grands points de son intervention sur la géologie des lieux :***



## **Orchidées et sous-sol géologique à Montchauvet**

Par Bernard Bonin, Professeur à l'Université Paris-Sud,  
Département des Sciences de la Terre, Faculté des Sciences d'Orsay

Montchauvet et les villages voisins sont situés dans la partie centrale du Bassin de Paris. Le Bassin de Paris est constitué d'un empilement de plus de 2000 m de couches sédimentaires déposées sur un socle ancien précambrien (plus de 542 millions d'années avant l'époque actuelle). Deux groupes de formations sédimentaires affleurent à Montchauvet.



Les plus récentes, d'âge quaternaire (moins de 2,6 millions d'années), occupent les fonds de vallée et le sommet des plateaux. Il s'agit de:

\* Fz: alluvions fluviales, tapissant le fond de la vallée de la Vaucouleurs et ses affluents. Elles sont composées de sables, de limons argileux à fragments calcaires et, localement, de tourbe.

\* LP: limons des plateaux, formant le sol du terrain de golf. Ces limons, constitués d'un mélange de sable (poussière de grains de quartz), d'argiles et de carbonates, se sont formés en partie par décalcification du sous-sol calcaire et, surtout, par arrivée de particules apportées par le vent au cours des épisodes glaciaires. Ils sont responsables de la grande fertilité des sols d'Ile-de-France.

Les formations les plus anciennes (de 48,6 à 33,9 millions d'années) sont horizontales et constituent le sous-sol des plateaux. Elles se sont déposées dans la dernière mer à avoir recouvert la région. Ce sont des sédiments côtiers mis en place sous une faible tranche d'eau. Essentiellement calcaires, elles deviennent plus argileuses vers le sommet. Les fossiles que l'on y trouve indiquent un milieu d'eau saumâtre, indice d'apports importants d'eau douce par des fleuves venant du Massif Central. Les associations de fossiles définissent trois étages situés dans l'ère tertiaire (Cénozoïque).

Du haut vers le bas, on distingue:

\* e7 Priabonien (de 37,2 à 33,9 millions d'années). L'étage a été défini en 1893, en référence à la ville de Priabona, Vénétie, Italie. Dernier étage de l'époque éocène, il est représenté dans le Bassin de Paris par des formations lagunaires caractérisées par le dépôt de couches de gypse. Le gypse, montrant souvent des grands cristaux "fer de lance" de couleur miel, sert de base au "plâtre de Paris". Dans la région de Montchauvet, le Priabonien est composé de dépôts calcaires devenant marneux (mélange de calcaire et d'argile) au sommet. Il forme le sous-sol du village haut de Montchauvet, du bois et des prairies situées au-dessus.

\* e6 Bartonien (de 40,4 à 37,2 millions d'années). L'étage a été défini en 1857, en référence à la localité de Barton, Hampshire, Angleterre. Dans la région de Montchauvet, il affleure mal, à mi-pente, où il est recouvert par les éboulis issus du Priabonien et forme le sous-sol du bois.

\* e5 Lutétien (de 48,6 à 40,4 millions d'années). L'étage le plus long de l'époque éocène a été défini en 1883, en référence à Lutèce. Il a été longtemps exploité à Paris dans des carrières souterraines en rive gauche de la Seine, d'où l'on a extrait les pierres de taille des principaux monuments de la capitale (Notre Dame, château de Vincennes, pont de la Concorde construit à partir des pierres de la Bastille, ...). Formant les assises du sous-sol du quartier bas de Montchauvet, il affleure juste au-dessus du fond des vallées.

Comme à Paris, les calcaires éocènes ont été exploités en carrières souterraines, notamment au centre du village. Des maisons et des murs de clôture sont bâtis en calcaire local. La commune de Montchauvet est répertoriée par l'inspection générale des carrières de Versailles parmi les 101 communes sous-minées du département des Yvelines. Le risque d'apparition brutale de fontis, entonnoirs d'effondrement par affaissement du toit des souterrains, n'est pas nul.

Enfin, il faut noter qu'à l'exception de *Listera ovata*, qui se satisfait de tout type de sol, les Orchidées répertoriées à Montchauvet sont calcicoles, c'est-à-dire poussent sur sol calcaire. De même, à l'exception de *Neottia nidus avis*, elles prospèrent aussi bien en milieu ensoleillé qu'à l'ombre. L'ambiance calcaire et le milieu ouvert favorisent donc la diversité des Orchidées qui ont pu être observées.

***Un déjeuner sur l'herbe au bord du ru d'Ouville a permis aux participants de reprendre des forces entre une matinée studieuse et un après-midi sur le terrain !***



## La Fête de la Nature, vue par les « 2 sédentaires » qui n'ont pas suivi les sorties dans la nature : Sylvie et Françoise

Nous nous sommes retrouvées sous la tente installée près du pont sur la route de Civry. Il faisait très chaud mais le thé apporté par Sylvie nous faisait du bien.

Pendant 2 bonnes heures, nous avons bien « travaillé » sur les fiches pédagogiques, reconnaître une rosette de feuilles d'orchidée, détermination d'une Orchis et d'une Plathantère à l'aide de clés de détermination. Le livre « Les Orchidées sauvages d'Ile de France » nous a bien aidés.

Puis nous avons regroupé par espèce les photos apportées par Marie Christine: pas de problème avec l'Orchis bouc avec ses longues lanières torsadées ou la listère à feuilles ovales. Mais pour les ophrys, il a fallu s'accrocher ! Certaines ne posent pas de problème comme l'Ophrys insectifera : elle ressemble à une mouche avec ses pétales latéraux comme des antennes et ses faux yeux noirs et brillants. Les Ophrys bourdon et abeille se ressemblent beaucoup. La 1<sup>ère</sup> a un petit appendice sur le labelle dirigé vers l'avant et chez la 2<sup>e</sup> celui ci la est dirigé vers l'arrière. Conclusion pour les naturalistes : bien observer.... Le temps est passé très vite.

De temps en temps, nous allions nous rafraîchir sous les arbres qui bordaient le Golf, le temps d'observer un roitelet huppé dans un conifère.

Les groupes sont arrivés peu à peu, contents d'avoir vu de belles orchidées et d'autres espèces de plantes, d'insectes....

Le vice président de la Société Française d'Orchidophilie (SFO) nous a montré avec un briquet que la Néottie nid d'oiseau, sans chlorophylle, pouvait fabriquer celle ci quand on la chauffait.

Derrière la tente se trouve un gisement de fossiles du Lutétien, très facile d'accès. Quelques grattages et nous avons ramené des cérithes, des turritelles et à d'autres mollusques ressemblant à des moules, des escargots, des coques... Certains sont repartis avec des échantillons.

Bref nous ne nous sommes pas ennuyées...

Françoise Magnard



## Sorties sur le terrain



Céphalanthère pâle  
*cephalanthera damasonium*

A Montchauvet, le secteur de Chabaudon sur les coteaux de la Vaucouleurs a confirmé son grand intérêt, aussi bien en milieu boisé clair qu'en milieu ouvert et ensoleillé

A l'entrée de la Ferme Duval, les 4 groupes de balades botaniques et entomologiques se préparent...

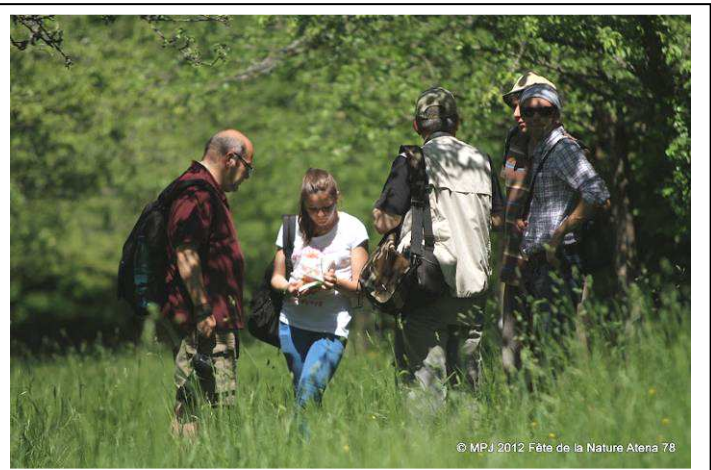


Ophrys bourdon *ophrys fuciflora*

A Dammartin-en-Serve, les coteaux du ru d'Ouille ont révélé une station exceptionnelle d'Orchis pourpre.



Orchis pourpre *orchis purpurea*





Orchis pyramidal *anacamptis pyramidalis*



Néottie nid-d'oiseau *neottia nidus-avis*

Sur Civry-la-Forêt, la balade suivait les coteaux boisés de la Vaucouleurs et empruntait les espaces aménagés pour la pratique du golf.  
Un grand merci au green-keeper, Jean-Louis Mignon, qui a fait sauvegarder de nombreuses rosettes, notamment Listère à deux feuilles, Orchis pyramidal, Orchis bouc et Céphalanthère pâle...



Ophrys abeille  
*ophrys apifera*





Le groupe piloté par Mathieu de Flores, spécialiste des insectes pollinisateurs, s'est particulièrement intéressé aux « petites bêtes » des chemins et des talus...



Frelon sp



Listère à feuilles ovales  
*Listera ovata*



Orchis pourpre  
*orchis purpurea*



Néottie nid-d'oiseau  
*neottia nidus-avis*



Diptère sp







© MPJ 2012 Fête de la Nature Atena 78



Platanthère verdâtre  
*platanthera chloranta*



Ophrys bourdon  
*ophrys fuciflora*



Ophrys abeille *ophrys apifera*





Orchis bouc  
*Himantoglossum bircinum*



Les talus routiers aux entrées de Montchauvet ont fait l'objet d'une fauche différenciée, grâce aux bons soins de la CCPH et la zone au-delà de la bande de sécurité a conservé à la fois ses Orchidées et toute la flore attractive pour les insectes pollinisateurs



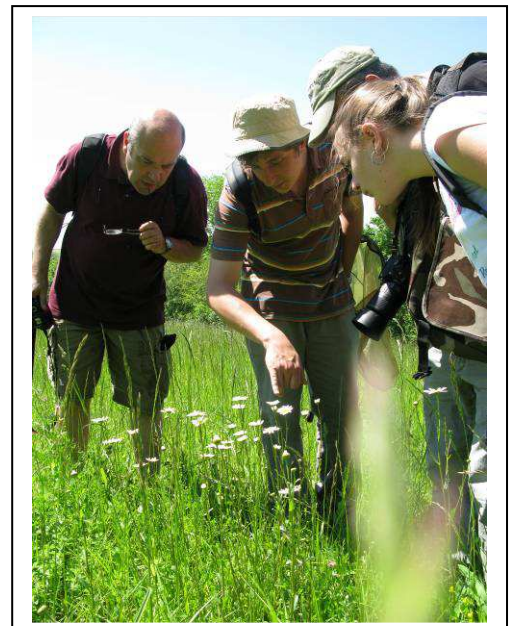
Papillon demi-deuil, *Melanargia galathea*



Bourdon sp



Orchis pourpre *orchis purpurea*



# Gestion différenciée des bords de routes

Un plus pour la biodiversité et les Orchidées en particulier

Constructions neuves, équipements routiers et agriculture intensive réduisent les surfaces naturelles et la biodiversité associée. Ainsi, tous les 10 ans, l'équivalent d'un département français est imperméabilisé par l'urbanisation.



Talus encore fleuri mi-mai avant la première fauche

*Les bords de route offrent potentiellement un milieu de substitution favorable à de nombreuses espèces végétales et animales et constituent un maillage important pour les trames vertes et bleues (corridors écologiques prévus par le Grenelle de l'environnement).*

*Depuis les années 1970 le fauchage mécanique systématique a été introduit. Il détruit la petite faune et interrompt le cycle végétatif des plantes annuelles, entraînant un appauvrissement du milieu, en une réduction progressive du stock de graines présent dans le sol.*



1ère fauche trop précoce fin mai, talus stérilisé avant la floraison des Orchidées

Une gestion différenciée peut favorablement s'y substituer, en procédant à un fauchage tardif (août) partout où cela est possible, sans nuire à la sécurité routière, ni favoriser la propagation de plantes invasives.

En France, les abords du réseau routier totalisent une superficie d'environ 3 400 km<sup>2</sup>, soit l'équivalent des Parcs nationaux.



# Gestion différenciée des bords de routes

## Propositions pour favoriser la biodiversité

Deux zones de l'accotement à gérer de façon spécifique, pour diversifier et embellir les bords de routes, tout en respectant les contraintes de ces espaces

1

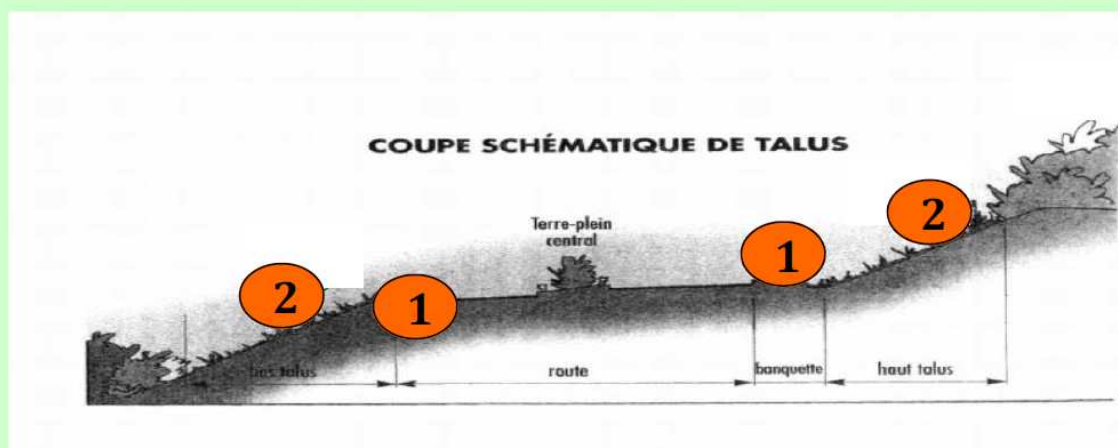
**Banquette, bande de sécurité d'environ 1 mètre :**

**1er passage en mai garantir la visibilité et la sécurité routière**

2

**Fossés et talus au-delà de la bande de sécurité :**

**fauchage tardif en août pour permettre la réalisation des cycles de vie**



### Préconisations complémentaires

Hauteur de coupe minimum de 10cm, afin de pérenniser la présence des plantes vivaces, comme les Orchidées, et limiter la destruction des habitats de la petite faune.

Exportation des produits de coupe, pour éviter l'enrichissement du sol et l'installation des graminées à croissance rapide.

La gestion différenciée est favorable aux dépenses publiques : économie de carburant et ménagement du matériel



Association Terroir et Nature en Yvelines-Atena 78

[www.terroir-nature78.org](http://www.terroir-nature78.org)